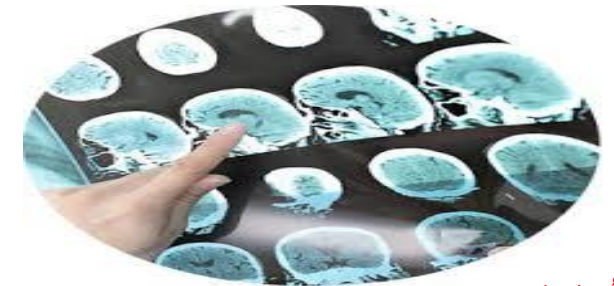


افزایش فشار داخل جمجمه

محفظه سفت و گنبدی شکل جمجمه حاوی بافت مغزی - نخاعی می باشد اگر تولید مایع مغزی نخاعی افزایش پیدا کند و یا جذب آن کاهش پیدا کند باعث افزایش فشار داخل جمجمه می شود که به آن ICP بالا گفته می شود .

بالا رفتن فشار داخل جمجمه غالباً در آسیب دیدگی های سر بوجود میاید اما ممکن است بصورت ثانویه در تومور های مغزی ، خونریزی زیرلایه های مغز وعفونت های ویروسی ایجاد شود.

به هر دلیلی که فشار داخل جمجمه بالا رود باعث کاهش خون رسانی به مغز که باعث مرگ مغزی وافزایش تورم (ادم) که باعث جابجایی بافت مغزی و در نتیجه بیرون زدگی مغز که اتفاق مهلک و کشنده ای می باشد



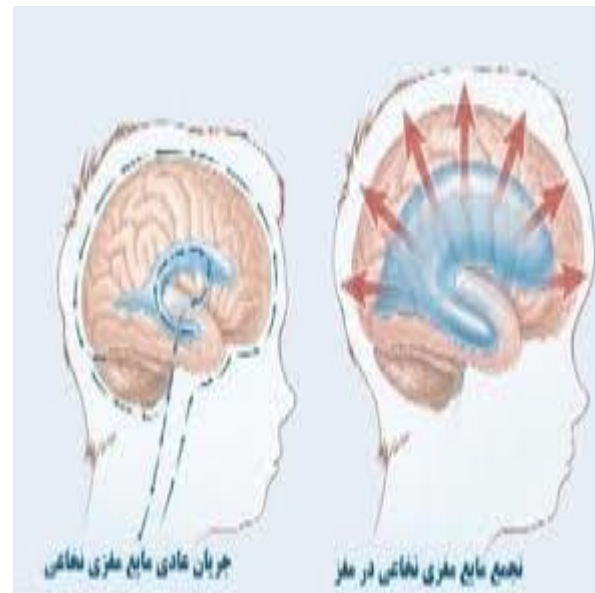
علائم زود رس:

- اولین علامت کاهش سطح هوشیاری
- بی قراری
- آرام صحبت کردن و تاخیر در پاسخ
- سر درد در بیماران هوشیار که با فعالیت افزایش می یابد.

- افزایش فشار خون

علائم دیر رس:

- کاهش تعداد تنفس
- کاهش ضربان قلب
- تهوع استفراغ جهنده
- اختلال بینایی
- سفتی گردن



روش های تشخیصی

- علائم بالینی
- سی تی اسکن
- ام آر ای
- آنژیوگرافی مغزی

روش های درمان

- دارودرمانی: بعضی داروها برای کاهش فشار خون ، کاهش تولید مغزی نخاعی ، کاهش اضطراب، حتی بی هوش کردن فرد برای کاهش فشار داخل جمجمه استفاده میشود.
- جایگذاری شانت بطنی - صفاقی شانت یک لوله باریک و ظریف است که به کمک جراحی میکروسکوپی داخل جمجمه کار گذاشته می شود تا مایع مغزی نخاعی اضافی از درون سر خارج شده و فشار وارده به مغز کم شود .
- جراحی برداشتن بخشی از جمجمه: در این جراحی بخشی از جمجمه به طور موقت برداشته میشود تا مغز فضای بیشتری داشته باشد



افزایش فشار داخل جمجمه ای



شناسنامه ی بروشور آموزشی	
عنوان	افزایش فشار داخل جمجمه کد: pm-06-17-A-06
تهیه کننده	رسول حسین زاده - زهرا قهرمانی
تایید کننده	کارگروه آموزش به بیمار
سال تهیه :	۱۴۰۰
بازبینی :	۱۴۰۴
منابع:	برونر - سوادارت - پرستاری داخلی جراحی ۲۰۱۰- نوبت چاپ ۱۲
پزشک تایید کننده:	دکتر سیدعلی هاشمی
ناظر کیفی:	دکتر سیدعباس رخشا
	
	

کردن

- چک کردن حجم ادرار اگر بیشتر از ۲۰۰ سی سی در ساعت بود به دکتر مراجعه شود

❖ علائم هشدار

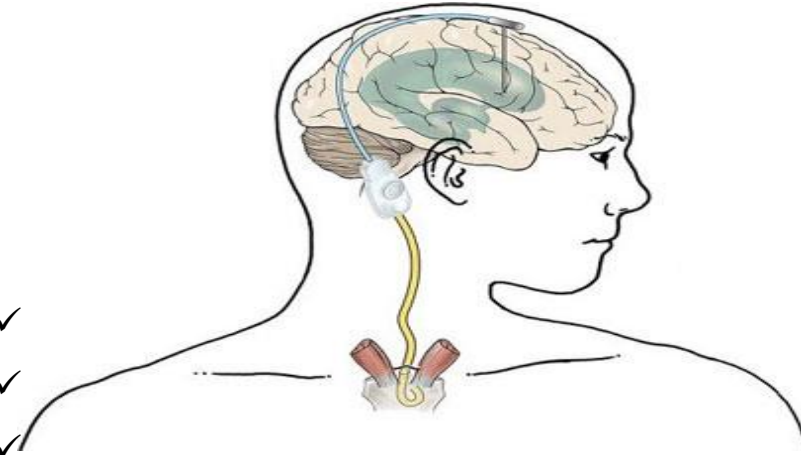
❖ در چه شرایطی به پزشک مراجعه نمایید؟

- ✓ تورم و قرمزی
- ✓ حساسیت در سر شنت
- ✓ اختلال در جریان مایع
- ✓ اشکال در تغذیه
- ✓ استفراغ
- ✓ تغییر رفتار و یا منگی
- ✓ لوچی

❖ توجه

چنانچه در اثر حادثه‌ای مانند تصادف «شنت» از کار افتاد و علائمی مانند: تحریک پذیری و استفراغ‌های مکرر، اختلال در هوشیاری و بینایی ایجاد شد، باید بیمار را به سرعت به مرکز درمانی منتقل کرد.

شانت



روش های خود مراقبتی :

- سر تخت ۳۰ درجه بالا باشد
- راه هوایی باز باشد
- سر و بدن در وضعیت خنثی باشد (سر و بدن در یک راستا)
- جلوگیری از انجام فعالیت هایی مثل عطسه سرفه زور زدن
- استفاده از فیبر و سبزیجات میوه ومایعات فراوان
- برای جلوگیری از یبوست و زور زدن محیط آرام و بی سر صدا برای جلوگیری از تحریک بیمار
- استرس های هیجانی و بیدار شدن مکرر از خواب ممنوع می باشد
- جلوگیری از خم شدن مفصل لگن
- پیشگیری از افزایش درجه حرارت بدن و یا لرز