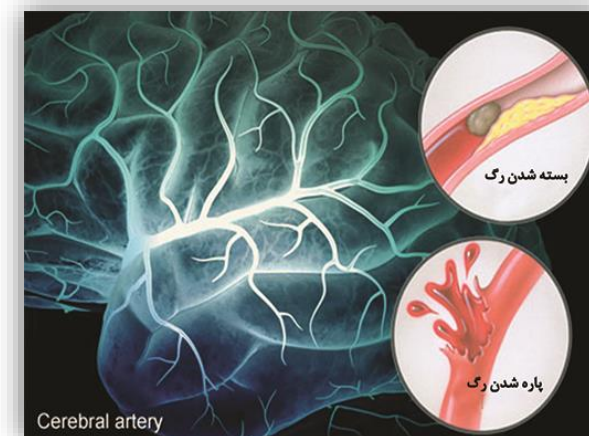


❖ شرح بیماری

سکته مغزی عبارت است از کاهش ناگهانی خون رسانی به بخشی از مغز که طوری به آن ناحیه آسیب می‌زند که نمی‌تواند کارکرد طبیعی خود را حفظ کند. غالباً بزرگسالان بالای ۶۰ سال به این بیماری مبتلا می‌شوند ولی در سال‌های اخیر متأسفانه سن بروز در حال پایین آمدن می‌باشد.



❖ علائم

بسته به محل آسیب مغزی علائم زیر ممکن است وجود داشته باشند:

- ✓ سنگینی ناگهانی در اندام‌ها یا کرختی و ناتوانی در کنترل عضلات - عدم توانایی حرکت دادن بخشی از بدن - کاهش هوشیاری / منگی - عدم توانایی در

تکلم - سردرد - اختلالات بینایی - گیجی - بی اختیاری مدفوع یا ادرار

❖ عوامل افزایش دهنده خطر

- ✓ سیگار کشیدن - چاقی - رژیم غذایی پرچرب یا پر نمک - سن بالای ۶۰ سال - فشار خون بالا - دیابت شیرین - بیماری شریان کرونر - سابقه حملات گذرای ایسکمیک (سکته ناقص) - سابقه خانوادگی سکته مغزی - سوء مصرف الکل - ضربان نامنظم قلب بر اثر بیمار

❖ عوارض احتمالی

- ✓ پنومونی (ذات الریه)
- ✓ افسردگی
- ✓ زخم فشاری حاصل از استراحت طولانی در بستر
- ✓ فلج یا ناتوانی پایدار

❖ تشخیص

- ✓ اگر در چند ساعت اول بروز علائم، بیمار به مراکز درمانی مجهز منتقل شود، امکان بهبود فوری علائم وجود دارد (در ۳ ساعت اول)
- ✓ آزمون‌های تشخیصی می‌توانند شامل بررسی‌های آزمایشگاهی مایع نخاع، خون، نوار قلب،

اکوکاردیوگرافی، سونوگرافی، آنژیوگرافی، سی.تی.اسکن و رادیولوژی سر باشند.

❖ درمان

- ✓ جراحی (گاهی اوقات) برای برداشتن لخته یک شریان مغز ممکن است لازم باشد.
- ✓ در بعضی انواع سکته مغزی از داروهای حل کننده لخته خون استفاده می‌شود.
- ✓ ممکن است فیزیوتراپی، کاردرمانی و گفتار درمانی لازم باشد.

❖ خودمراقبتی پس از ترخیص

- پزشک خود را به شکل منظم ملاقات نمایید.
- داروهای خود را مطابق دستور پزشک مصرف نمایید.
- فعالیت بدنی و مراقبت‌های دوره‌ای را براساس دستور پزشک معالج تنظیم کنید.
- اگر مبتلا به دیابت هستید، قند خون خود را کنترل نمایید.

دانشگاه علوم پزشکی و خدمات بهداشتی درمانی شیراز



بیمارستان شهید چمران



سکته مغزی



شناسنامه ی بروشور آموزشی

کد: Pm-06-22-A



عنوان	سکته مغزی
تهیه کننده	زهرا فولاد کارشناس ارشد پرستاری
تایید کننده	کارگروه آموزش به بیمار
سال تهیه : ۱۴۰۱	سال بازبینی : ۱۴۰۵
منابع	https://www.iranorthoped.com/fa/news/2573/%D9%88%D8%A7%D9%83%D8%B1-%DA%86%D9%8A%D8%B3%D8%AA/#i-5 1401
پزشک تاییدکننده دکتر سید علی هاشمی	
ناظر کیفی دکتر سید عباس رخشا	

• فیزیوتراپی از باز توانی های مهم در بیماران مبتلا به سکته مغزی به شمار میاید که بایستی در طول بستری و زمان از ترخیص آموزش هاو راهنمایی لازم جهت پیگیری انجام فیزیوتراپی به طور کامل به بیمار و همراه وی داده شود اگر کنترل عضلانی شما از دست رفته باشد ، فیزیوتراپی به شما کمک خواهد کرد تا دوباره مهارت های پایه مانند خوردن، لباس پوشیدن و توالیت رفتن را با اندام های آسیب دیده خود از سر بگیرید.

• پس از یک سکته مغزی ، تعبیه سطوح شیب دار به جای پله در ورودی های منزل و نیز دستگیره در کنار وان حمام و دستشویی را مد نظر داشته باشید.

* اگر در طول درمان موارد زیر رخ دهد به

اورژانس بیمارستان مراجعه نمایید:

- ✓ تب
- ✓ زخم های فشاری
- ✓ بدتر شدن علائم

- فشار خون خود را مرتب کنترل نمایید.
- از مصرف مواد مخدر و الکل بپرهیزید .
- در صورت بالا بودن کلسترول خون، آنرا تحت درمان قرار دهید. واز غذای کم نمک استفاده نمایید.وزن خود را کنترل نمایید.
- به علت عدم توانایی بلع در بیماران مبتلا به سکته مغزی تغذیه این بیماران از طریق لوله معده انجام میگردد و از نظر رژیم غذایی باید از غذاهای کم نمک و کم چرب و از روغن های غیر حیوانی و مایع استفاده شود.
- به علت ضعف اندامها و مشکل ایجاد شده در راه رفتن باید از رمین خوردن و سقوط از تخت و به دنبال آن از بروز عوارضی مانند شکستگی جلوگیری کرده و به بیمار در این زمینه آموزش های لازم داده شود.